

Funka Nu.

Tillgänglighetsgranskning av riksdagspartiernas webbplatser år 2010

Analysansvarig

Andreas Cederbom

Kontaktperson

Susanna Laurin
Susanna.laurin@funkanu.se
08-555 770 61

Bakgrund

För varje val blir internet allt viktigare som informationskälla. Det gäller inte minst för personer med funktionsnedsättningar. Internet är ofta det bästa sättet att nå personer med särskilda behov. Datorn gör det möjligt att anpassa informationen på ett sätt som inte är möjligt i en broschyr, radiosändning eller ett TV-inslag. Det bygger dock på att informationen publiceras på ett tillgängligt sätt.

De politiska partierna ska ha god tillgänglighet på sina webbplatser. Det handlar om grundläggande demokrati. Därför gör Funka den här undersökningen varje valår.

Om undersökningen

Funkas granskning av de politiska partiernas webbplatser genomförs av våra egna tillgänglighetsexperten i kombination med användartester. Webbplatserna är granskade och testade av personer med och utan hjälpmedel. Experter och användare har försökt bli medlem i partierna, letat efter specifik information och provat att använda formulär och funktioner.

De politiska partierna har många olika webbplatser för lokala avdelningar, diverse kampanjer, bloggar och teman. Funkas undersökning har till största delen avgränsats till huvudwebbplatserna. Undersökningen tar upp de största och mest allvarliga brister vi har hittat under en begränsad testperiod. Granskningen är inte på något sätt heltäckande och vi har inte tagit upp de positiva intrycken utan helt fokuserat på problem.

Funkas undersökning av de politiska partierna genomförs utan finansiellt stöd och oberoende av de politiska partierna. Vid undersökningstillfället var inget av partierna kund hos Funka.

Funkas arbete bygger på lång erfarenhet av tillgänglighetsarbete och tester med faktiska användare med olika behov och förutsättningar. Vi utgår från de internationella riktlinjerna för tillgänglighet [Web Content Accessibility Guidelines \(WCAG\)](#) som tagits fram av [World Wide Web Consortium \(W3C\)](#) genom [Web Accessibility Initiative \(WAI\)](#), samt de svenska riktlinjerna i vägledningen 24-timmarswebben som tagits fram av Verket för Förvaltningsutveckling, Verva. Verva lades ned vid årsskiftet 2008/2009. I väntan på en ny huvudman för vägledningen fortsätter vi att utveckla våra granskningar efter internationella riktlinjer och EU-krav. För närvarande har Funka uppdraget att göra en auktoriserad översättning av de nya internationella riktlinjerna WCAG 2.0 till svenska.

Läs mer om Funka under rubriken "[Funka Nu AB](#)" i slutet av detta dokument.

Sammanfattning

De sju riksdagspartiernas webbplatser har stora tillgänglighetsproblem. Detta innebär att de är svåra att använda för många och nästan omöjliga att använda för personer med särskilda behov, personer som använder hjälpmedel när de surfar, teknikovana, äldre och personer med annat modersmål än svenska.

Tillgänglighet kan delas upp i tre områden:

Teknisk tillgänglighet handlar om att hjälpmedelsanvändare (rörelsehindrade, grava dyslektiker, blinda, synsvaga med flera) med egna hjälpmedel för att styra datorn eller läsa upp innehåll ska kunna använda webbplatsen. För att detta ska fungera krävs att webbplatsen validerar, följer standard, använder css, separerar innehåll från design, använder rätt element och attribut i koden och så vidare. Här handlar det om att inte utestänga vissa grupper helt från webbplatsen.

Pedagogisk tillgänglighet handlar om att användaren ska förstå navigeringen och var han/hon befinner sig i strukturen, hitta på webbplatsen, få begripliga felmeddelanden, kunna backa i formulär, uppleva logik och konsekvens i gränssnittet med mera. Detta är naturligtvis viktigt för alla användare, men för den som har svårt att förstå, är teknikovan, har svårt att läsa, klicka eller se blir den här typen av problem ännu mycket svårare att överbrygga – ibland helt oöverstigliga.

Språklig tillgänglighet handlar om innehållet. Hur bra man än lyckats med ovanstående så blir hela webbplatsen mer eller mindre överflödigt om inte innehållet går att förstå. Vi vet att 25 procent av den vuxna befolkningen har svårt att ta till sig innehållet i en svensk dagstidning och inom politiken finns en hel del byråkratiskt fikonspråk. En dyslektiker, invandrare eller person med utvecklingsstörning behöver naturligtvis extra språkstöd, men gruppen som har stor hjälp av att samhällsinformation görs begriplig är oerhört mycket större än så. Det som påverkar tillgängligheten är bland annat tilltal, språkstruktur, ordval, svåra begrepp, disposition och inifrån/utifrån perspektiv.

De politiska partiernas webbplatser

Tekniskt sett har partierna blivit bättre sedan valet 2006, men detta verkar enbart ha skett som ett led i en modernisering av system och kod, inte med avsikt att skapa tillgängliga webbplatser som fungerar för alla medborgare. Fortfarande finns en hel del onödiga hinder kvar som gör det svårt för många.

Pedagogiskt är partiernas webbplatser bland de knepigaste vi stött på. Udda navigeringskoncept, obegripliga länkar och ovanliga lösningar gör det svårt för många användare. På vissa ställen riskerar den bristande tillgängligheten att helt utestänga grupper av användare.

Språkligt är webbplatserna ojämna. Partierna arbetar förvånansvärt lite med multimedia, ljud och bild på sina webbplatser, det är text, text och åter text. Långa texter med svåra ord gör att många besökare har svårt att ta till sig budskapet. Dessutom formateras ofta texterna på ett sätt som ger dålig läsbarhet.

Jämförelse

Samtliga partiers webbplatser har en låg tillgänglighetsnivå. Vår rangordning handlar om att väga tillgänglighetsproblemen mot varandra.

Dåliga

Kristdemokraterna, Miljöpartiet och Socialdemokraterna har tillgänglighetsmässigt dåliga webbplatser med många problem, men de har något färre saker som sticker ut negativt än de övriga partierna.

Sämre

Centerpartiet och Folkpartiet har webbplatser som vi bedömer är lite sämre med ett större antal problem. Centerpartiet är kanske det parti som har den bästa språkliga tillgängligheten men här dras betyget ner av de tekniska och pedagogiska svårigheterna som är riktigt stora. Folkpartiet har en av de

sämsta språkliga tillgängligheterna men klarar sig något bättre än många andra partier när det gäller tekniken.

Sämst

Moderaterna och Vänsterpartiet har en om möjligt ännu sämre tillgänglighetsnivå än övriga partier. Här är det genomgående stora problem inom teknik, pedagogik och språk.

Jämförelse med vår förra granskning

År 2010 är inte bara valår, det är också det år som Sverige och resten av EU har satt upp som mål för ett tillgängligt samhälle. Med tanke på de stora framsteg som skett vad gäller tillgänglig information inom offentlig sektor, är det beklämmande att se hur lite de politiska partierna har jobbat med de här frågorna.

Den största förändringen sedan vår granskning 2006 är att de sociala medierna har tillkommit. Det är ett sätt att nå fler och öka möjligheten till kommunikation, vilket är viktigt och bra. Men det hjälper inte när partiernas egna webbplatser är så svåra att hantera. Flera av partierna har byggt nya webbplatser eller bytt teknisk plattform sedan vår förra undersökning. Detta har gjort att en del tekniska problem är borta, även om fokus inte verkar ha legat på ökad tillgänglighet. Moderna system är ofta bättre, men fortfarande finns många helt onödiga tekniska hinder på webbplatserna. Bristerna i pedagogik och språk gör att webbplatserna generellt är svåra eller väldigt svåra att använda för många besökare.

Några exempel

Tekniska brister

Formulär

Flera partier har formulär som är svåra eller omöjliga att använda med hjälpmedel. Många av formulärens är dessutom svåra att förstå och användaren får väldigt lite hjälp när det blir fel. Helst ska användaren få hjälp i förväg, så att det inte behöver bli fel alls.

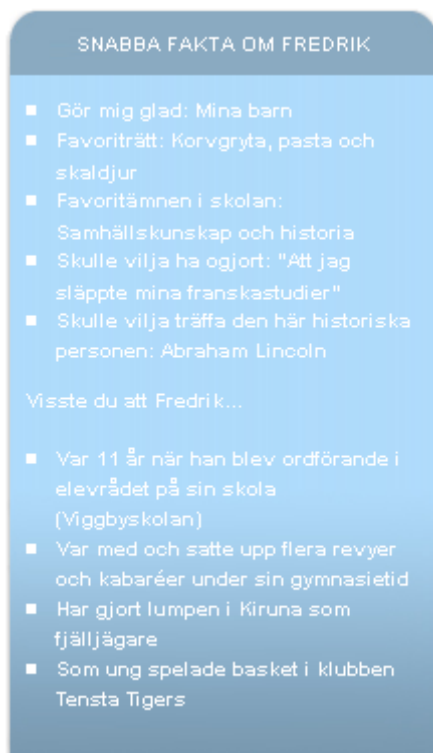
Socialdemokraterna utestänger helt personer som inte kan se eller läsa genom att använda så kallade CAPTCHA-bilder i vissa formulär. Det är inte fel att använda den här typen av funktioner för att skilja människor från maskiner, men om de bygger på att användaren måste kunna se och läsa så måste de kompletteras med alternativ. Det kan handla om att användaren får lyssna på en kod eller svara på en enkel fråga skriven med text som kan läsas upp av hjälpmedel.



Figur 1: Formulär hos Socialdemokraterna som kräver att användaren kan se och läsa.

Färger och kontraster

Alla partierna har problem med kontrasterna, men störst problem har Moderaterna.



Figur 2: Faktaruta hos Moderaterna.

Så här extremt låga kontraster försvårar för alla besökare men gör det helt omöjligt att läsa för personer med synnedsättning eller lässvårigheter.

Flera partier har länkar som enbart markeras med en avvikande färg, exempelvis har Folkpartiet blå länkar medan Miljöpartiet har gröna länkar. Detta gör det svårt att skilja vad som är länkat från vanlig brödtext för alla besökare, men riktigt svårt eller omöjligt blir det för personer med nedsatt syn, färgblindhet eller läs- och skrivsvårigheter. Enligt riktlinjerna måste länkar skilja sig från brödtext med mer än bara färg.

Dessutom ska länkarnas utseende användas konsekvent på alla länkar i innehållet. På flera av partiernas webbplatser används samma färg som länkarna har även för text som inte är länkad. Detta blir oerhört förvirrande för alla besökare.

SKOLARBETE

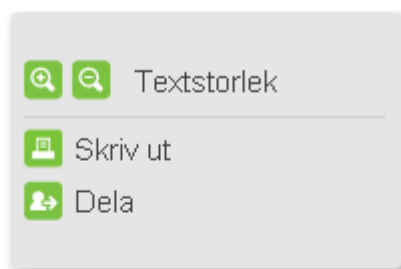
Här finns information för dig som gör skolarbete om Miljöpartiet.

Du kan läsa om vår gröna ideologi och [partiets historia](#). Du kan få information om våra viktigaste frågor; [klimat](#), [lika rätt](#) och [jämställdhet](#).

Om du vill ha svar på vad partiet tycker i en särskild fråga så rekommenderar vi att du letar i A-Ö under [Vår politik](#) (högerspalten). Där hittar du allt ifrån [Abort](#) till [Östersjön](#).

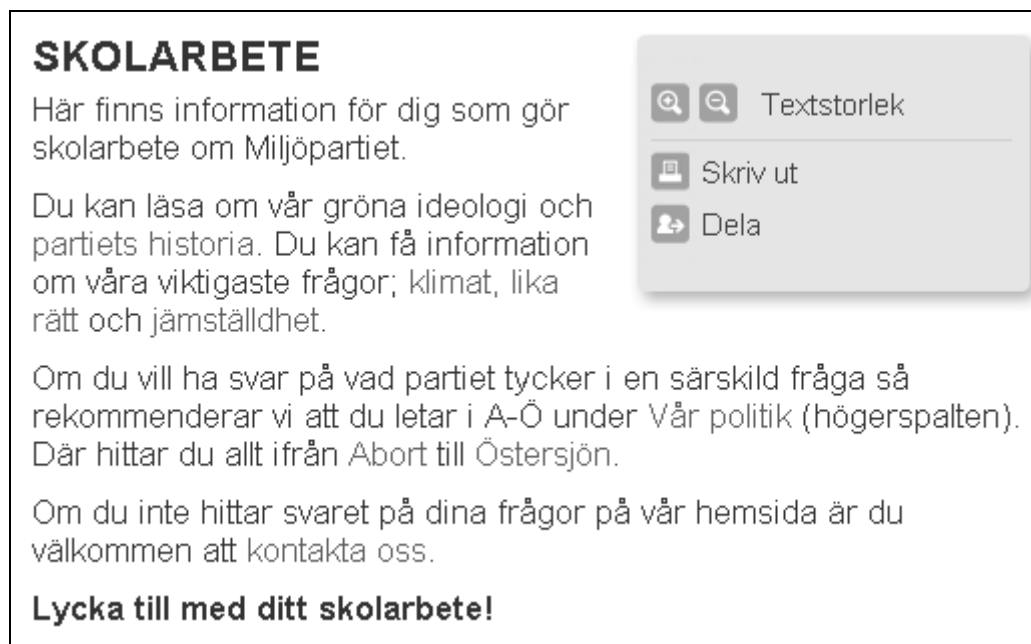
Om du inte hittar svaret på dina frågor på vår hemsida är du välkommen att [kontakta oss](#).

Lycka till med ditt skolarbete!



Figur 1: Sida hos Miljöpartiet där det finns gröna länkar insprängda i den löpande texten.

Så här ser länkarna ut för användare som inte ser färg:



Figur 2: Sida hos Miljöpartiet visad i gråskala. Länkarna som syntes i föregående bild är nu nästan helt osynliga.

Beskrivning av bilder

Det är anmärkningsvärt att samtliga partier i varierande grad har problem med alternativa textbeskrivningar på bilder, så kallade alt-texter. En alt-text presenteras för användare som inte ser bilderna. Det gäller både om du har en synskada eller stängt av bildvisningen i din mobil för att snabbt upptäck surfandet. Detta är en så pass enkel, och väl känd, åtgärd att det rimligen inte borde behöva finnas några avsteg hos partier som vill nå alla besökare oavsett på vilket sätt de surfar.

Navigation

Vänsterpartiet har en meny som fälls ut när muspekaren vilar på menyrubrikerna och sedan fälls ihop när muspekaren lämnar den aktuella, utfällda undermenyn.



Figur 3: Utfällande meny som fälls ihop så fort muspekaren lämnar området.

Detta är både irriterande och svårt för alla användare, men extra stressande för personer med nedsatt motorisk förmåga, användare som är darrhända och personer som använder andra sätt att styra datorn än mus.

Det går i teorin att navigera med tangentbordet genom den här navigeringen, men det är en klen tröst för användare som navigerar på detta sätt, eftersom det inte går att se var fokus är i menyn. När användaren rör sig stegvis ner i en undermeny förblir den visuellt stängd och man måste därför gissa var man är. Det är helt enkelt inte användbart för dessa grupper.

Sociala nätverk

Alla partier har valt att ge användarna möjlighet att dela sidor över sociala nätverk, exempelvis Facebook och LinkedIn. Tyvärr går det inte att dela sidor hos Centerpartiet, Kristdemokraterna och Miljöpartiet för de användare som inte kan klicka med mus. Dessa partier utestänger därmed en del användare med motoriska svårigheter och en del synskadade användare. Hos Socialdemokraterna och Vänsterpartiet kan man dela sidor oavsett om man navigerar med mus eller tangentbord, men det är svårt och kräver goda kunskaper hos användare med speciella behov. Funktionerna är också lätta att missa.

De sociala nätverken i sig fungerar ofta bättre än de politiska partiernas webbplatser, men det tar vi upp i en annan av Funkas många undersökningar.

Pedagogiska brister

Menyer och navigation

De allra flesta partierna har problem med hur menyerna är utformade och fungerar och fler har valt mycket udda navigeringskoncept. Vänsterpartiet har en liggande toppmeny. En del sidor har en undermeny i högerspalten och andra sidor har enbart navigering/vidarelänkning i innehållet. Det finns ingenting som visar var i strukturen användaren befinner sig. Det blir svårt att förstå hur det hänger ihop, hur man ska hitta rätt och hur man kommer tillbaka.

STARTSIDAN	VÅR POLITIK	VÅRT PARTI	LARS OHLY	PRESS	SKOLARBETE	KONTAKT	KONGRESS 2010
------------	-------------	------------	-----------	-------	------------	---------	---------------

Förbjud sexköp utomlands

2010-02-10 12:39

 Lyssna

Idag kom nyheten att de 18 svenska yrkessoldater som köpt sexuella tjänster under en övning i Tyskland slipper åtal. Enligt de jurister som utrett ärendet är åtal uteslutet eftersom det är lagligt att köpa sex i Tyskland.

- Detta är helt oacceptabelt. Nu är det dags att vi gör det straffbart att köpa sex utomlands, säger Lena Olsson, rättspolitisk talesperson för Vänsterpartiet.

Att köpa sexuella tjänster är förbjudet i Sverige. Vänsterpartiet vill se över den så kallade dubbla straffbarheten för sexköp som begåtts av svenskar utomlands.

- Dessvärre har regeringen inte tagit frågan på allvar. Det är inte okej att svenska män kan köpa sex av kvinnor utomlands och komma undan med det. Här pratar vi dessutom om män som begått brottet i tjänsten, säger Lena Olsson (V).



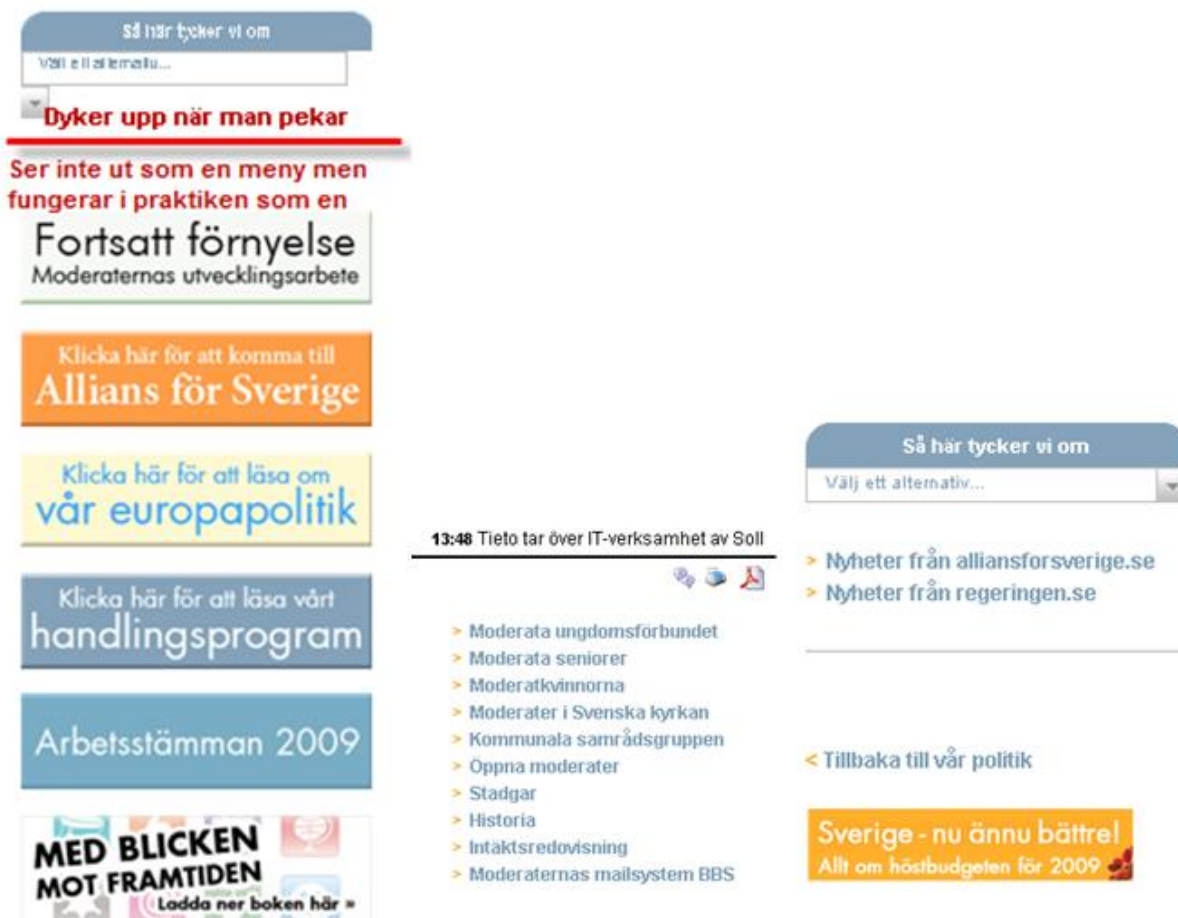
[< Föregående](#) [Nästa >](#)

- Biblioteket
- Partiprogram
- Stadgar
- Program och plattformar
- Uttalanden
- Rapporter
- Studiematerial
- Riksdagsmotioner
- Arkiverade pressmeddelanden

Figur 4: Undermeny till höger är ovanligt och många besökare riskerar att missa den.

Folkpartiet har en liggande toppmeny och en stående, relativt tydlig, vänstermeny vilket användarna är vana vid. Men många länkar leder till pdf-filer som inte öppnas i nytt fönster, andra länkar leder till andra webbplatser som öppnas i nytt fönster och återigen andra länkar leder till andra delar i menyn. Helt inkonsekvent och svårt att förstå även för en van surfare. Folkpartiet är långt ifrån ensamma om detta, men här var problemet extra tydligt.

Moderaterna har flera olika former av undernavigering, alltid placerade till höger vilket vi vet är mycket svårt för användare med kognitiva funktionsnedsättningar och synskadade.



Figur 5: Fyra olika former av navigering hos Moderaterna.

Länkar

Alla partier har problem med länkarnas utformning. En länk ska tydligt tala om och visa vart den leder och vad som händer när användaren klickar på den. Då får de inte se ut som hos Kristdemokraterna:

fägglund på DN-debatt. Läs mer [här](#)

gera dig och göra en insats.

arbetar för ett tryggare och mer medmänskligt
: tillsammans med andra kan vi bygga ett samhälle
menskap, trygghet och valfrihet. Din insats är viktig, och
ns många sätt att engagera sig. Du avgör själv vad du
utsträckning.
ter [här](#)

Figur 6: Länkar som enbart lyder "här" anger inte vart de leder.

Detta blir extra besvärligt för personer med lässvårigheter, personer med kognitiva problem, försiktiga användare och personer med synskador som använder uppläsande hjälpmedel.

Språkliga brister

Det borde vara en självklarhet att använda ett enkelt språk när man riktar sig till hela det svenska folket, men det är det uppenbarligen inte. Här är exempel på en del av de problem som partierna har, just dessa exempel återfinns hos Folkpartiet:

- Många sidor har ett passivt och tillkrånglat språk.
- Texterna innehåller många svåra ord utan förklaringar.
- Här finns många substantiveringar, ord som görs om till substantiv istället för att vara aktiva verb, exempelvis ”mottagandet av...”.
- Texterna innehåller otydliga och inte konkreta ord.
- Texterna är inte skrivna ur läsarens perspektiv, det vill säga informationen har en politisk intern nivå som inte når fram till läsare som inte är vana vid politisk terminologi.



Vi vill...

Reformera mottagandet av nyanlända.

Betona värdet av det svenska medborgarskapet som ett samhällskontrakt.

Införa krav på deltagande i en medborgarskapskurs för medborgarskap.

Införa krav på kunskaper i svenska för medborgarskap.

Möjliggöra en medborgarskaps-ceremoni för blivande svenska medborgare.

Avskaffa möjligheten till dispens från undervisning i skolan.

Öka kontrollen av friskolor för att säkerställa att den svenska läroplanen följs.

Höja meritvärdet av utländska språk vid anställning inom offentlig sektor.

Att avidentifiering av ansökningshandlingar till alla offentliga arbetsgivare ska vara obligatorisk.

Införa försöjningskrav vid anhöriginvandring.

Ha en human flyktingpolitik där asylrätten värnas.

Integration

Sverige är ett segregerat land
Klyftan mellan svenskar och invandrare fördjupades under socialdemokraternas styre. Utanförskap och segregation innebär tiotusentals personliga tragedier. Det tar i genomsnitt mer än sju år för en person som har beviljats uppehållstillstånd att få arbete i Sverige. Detta är förödande, både för individen och för samhället.

Jobb och språk är nyckeln
Vi ska skapa en integrationspolitik som frigör den enskildes initiativkraft istället för att skapa passivitet och bidragsberoende. Nyckeln till en lyckad integration är det svenska språket liksom jobb. För det krävs en reformerad mottagning av nyanlända, bättre språkundervisning och bättre förutsättningar att anställa människor som länge har stått utanför arbetsmarknaden.

Stoppa diskrimineringen
Det ska inte gå att sortera bort den som har en annan bakgrund, varken i krogkön eller på arbetsmarknaden. Alla människors lika värde måste värnas av rättssamhället. En samlad, effektiv och rättssäker diskrimineringslag och skärpta skadestånd är ett viktigt vapen i kampen mot diskriminering. Avidentifiering av ansökningshandlingar hos offentliga arbetsgivare ger alla samma chanser.

Medborgarskap som ett samhällskontrakt
Folkpartiet vill att statusen på det svenska medborgarskapet höjs. För oss är medborgarskap ett samhällskontrakt där man bekräftar att man har förstått såväl sina rättigheter som skyldigheter samt respekt för grundläggande värden som mänskliga rättigheter, demokrati och

Figur 7: Text från Folkpartiets webbplats med svåra ord och fraser markerade.

Formatering

Det är inte bara språket som är viktigt, även hur texterna presenteras är viktigt för stödja läsaren och öka läsbarheten. Allt för långa rader gör texten svår att läsa för alla. Även för goda läsare sjunker tempot och det är lätt att hoppa fel i raderna. För personer med olika typer av läs- och skrivsvårigheter, synnedsättning eller kognitiva problem blir det väldigt svårt. Många partier har långa rader men värst är Vänsterpartiet:

Partiprogram

2009-02-17 11:50



Lyssna

Antaget av Vänsterpartiets 37:e kongress
6–8 juni 2008

Ett socialistiskt och feministiskt parti

I alla tider har människor drömt om och kämpat för en värld där ingen behöver gå hungrig, en värld utan förtryck och utan krig. Ropen på bröd, frihet och fred ekar genom historien. Förutsättningarna att förverkliga drömmarna har aldrig varit större än i dag. Alla skulle kunna ha tillräckligt med mat, rent vatten, bostad, utbildning och hälsovård. Ändå svälter tiotusentals barn ihjäl varje dag. Människor hålls nere i fattigdom och förnedring. Kvinnor utnyttjas och förtrycks i en könsbestämd maktstruktur som genomsyrar allt och alla. Jordens resurser föröds och miljön förgiftas. Det måste inte vara så här. Världen kan och måste förändras.

Vänsterpartiet är ett socialistiskt och feministiskt parti på ekologisk grund. Vi är en del av arbetarrörelsen och kvinnorörelsen, internationellt och i Sverige. Partiets politik och verksamhet bestäms av vårt mål: att förverkliga ett samhälle grundat på demokrati, jämlikhet och solidaritet, ett samhälle befriat från klass-, köns- och etniskt förtryck, ett rättvist och ekologiskt hållbart samhälle där kvinnor och män bygger sin egen framtid i frihet och samverkan.

Figur 8: Text från Vänsterpartiets webbplats.

Tilltal och perspektiv

Flera webbplatser har ett tydligt inifrånperspektiv, exempelvis Miljöpartiet. Startsidans huvudrubrik är ”Rödgröna överenskommelser”. Men ingenstans förklaras vad ”de rödgröna” är för något. Partisymbolerna finns visserligen i bilden, men det är inte säkert att de kan tolkas rätt och för besökare med hjälpmedel är de omöjliga att uppfatta, eftersom den alternativa textbeskrivningen till bilden lyder ”mittspalt rödgröna överenskommelser...”.



The image shows a screenshot of the Miljöpartiets (Green Party) website. On the left, there is a vertical navigation menu with green background and white text, including 'as på', 'natur', and 'nande'. The main content area features a large photo of a group of people in a meeting, with the headline 'Rödgröna överenskommelser'. Below the photo, there is a text block: 'De rödgröna har redan presenterat flera viktiga politiska överenskommelser inför valet i september.' followed by three bullet points: 'Rödgrön bostadspolitik', 'En ny sjukförsäkring', and 'Försvars- och säkerhetspolitik'. A link 'Fler överenskommelser finns på rödgrön.se' is also present. On the right side, there is a sidebar with a search bar, 'Textstorlek', 'Skriv ut', 'Dela', and a 'PRESSMEDELANDEN' section with a list of news items dated 2010-02-24, 2010-02-23, and 2010-02-19. At the bottom of the sidebar, there are links for 'Visa fler' and 'RSS', and an 'A-Ö' section.

Figur 9: Miljöpartiets startside.

Kosmetiska försök

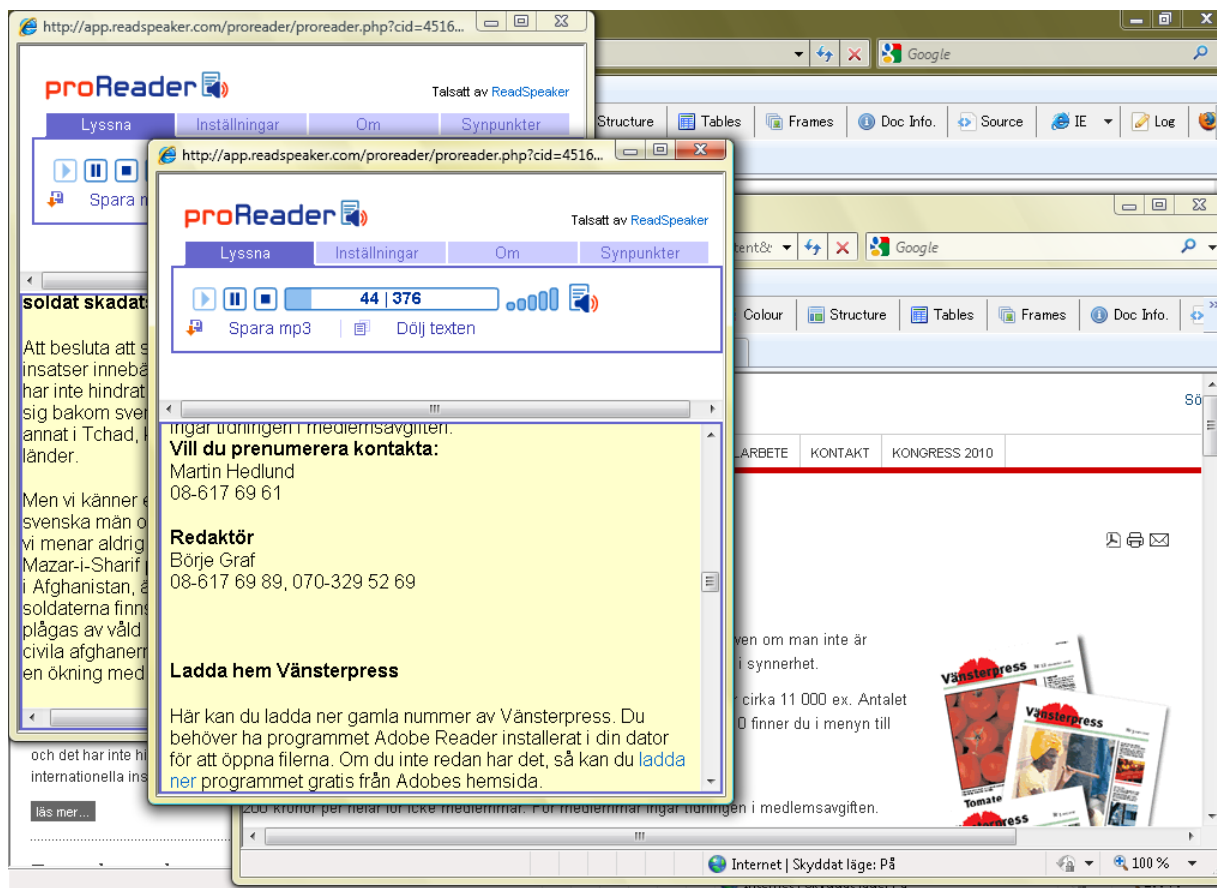
I stället för att se till att webbplatserna är tillgängliga i grunden väljer samtliga partier att koppla på funktioner som kan öka tillgängligheten. Det är inte fel i sig, men hjälper inte när grunden är otillgänglig. Extra funktionalitet ska ses som ett komplement till den grundläggande tillgängligheten.

Centerpartiet erbjuder exempelvis en kontrastfunktion som enbart fungerar där kontrasterna redan är som störst, nämligen svart text mot vit bakgrund. Där kontrasterna är under all kritik från början sker ingen förändring, och på många ställen där det fungerade hyfsat i normalläget blir det extrema problem:

The screenshot shows the website for Centerpartiet. At the top, there is a green navigation bar with the Centerpartiet logo and the name 'CENTERPARTIET'. To the right of the logo, there are links for 'Lyssna', 'Anpassa', 'Other languages', 'Teckenspråk', 'Lättläst', and 'Internwebb'. Below this, a secondary navigation bar contains links for 'Vår politik', 'Om oss', 'Agera!', 'Press', 'Kontakt', and 'C nära dig'. The main content area is dark blue and features a 'Kontakt' section with a heading and a paragraph of text. Below the text are several links: 'Kontakta personal, politiker och C nära dig', 'C nära dig', 'Centerpartiets Riksorganisation', 'Våra statsråd', 'Departementspersonal', and 'Riks- och EU-politiker'. There are also two columns of contact information: 'Partikansli' and 'Rikslagskansliet' on the left, and 'Centerpartiet på Internet' on the right. A search bar is located in the top right corner of the main content area. The overall design has low contrast between the text and the background.

Figur 10: Menyerna, där kontrasterna är sämst, har inte påverkats. Enbart texten och bakgrunden i innehållet har ändrats. Där har kontrasterna blivit mycket sämre än i normalläget.

Vänsterpartiet har i stället satsat på en uppläsningfunktion som öppnar nya fönster för varje klick och som enbart läser upp innehållet som om användaren lyssnade på radio:



Figur 11: Här har vi klickat för att lyssna på en sida, följt en länk i det nya fönstret som kom upp och sedan klickat på Lyssna på den nya sidan.

Miljöpartiet har i stället en textförstoringsfunktion som enbart fungerar på den sida besökaren befinner sig på. På nästa sida måste inställningen göras om igen, vilket i praktiken gör den väldigt svår att använda. Ikonerna har dessutom mycket dåliga kontraster:



Figur 12: De två ikonerna för att hantera textstorleken är placerade precis tvärtemot vad man är van vid: den högra förminskar texten och den vänstra ökar textstorleken.

Det enda positiva man kan säga om den här lösningen är att möjligheten att göra anpassningen har lyfts ner och lagts i anslutning till innehållet där chansen att besökaren ska upptäcka funktionen ökar. Annars har partierna valt att lägga sina funktioner diskret placerade i sidhuvudet där vi vet att de användare som har störst behov av respektive funktion i stort sett aldrig hittar dem. Men både förstoring och zoomning fungerar betydligt bättre i webbläsarna, så varför krångla till det?

På flera av webbplatserna finns väldigt gamla teckenspråksfilmer och ibland viss statisk information på så kallad lättläst svenska. Kvaliteten är genomgående låg.

Multimedia

En av de stora fördelarna med att presentera information på webben är att den kan presenteras i många olika format. Film, ljud, bild och illustrationer gör att många fler besökare kan ta till sig budskapet. Ändå använder de politiska partierna förvånansvärt lite alternativa format. Folkpartiet och Miljöpartiet verkar ha satsat mest på filmer men flera av dem fungerar dåligt och är svåra att hitta till.

Resultat för partierna

Nedan presenteras en sammanfattning av de allvarligaste bristerna på respektive webbplats. Partierna presenteras i bokstavsordning.

Centerpartiet

Webbplatsen har stora tillgänglighetsproblem.

Dåliga kontraster, felaktig rubrikstruktur och bristfälligt uppmärkta inmatningsfält i formulär gör att hjälpmedelsanvändare, exempelvis personer med motoriska problem, blinda och personer med grav dyslexi får stora problem att hantera webbplatsen.

En besvärlig placering av undermenyn och en obegriplig koppling mellan huvudmeny, undermeny och brödsmlor är exempel på pedagogiska problem som gör det svårt för de flesta men speciellt för osäkra, ovana, äldre och synsvaga användare.

Språkligt finns en del slarvfel och många texter innehåller både ironi, bildspråk och metaforer, vilket kan vara svårt för många läsare, inte minst invandrare. Långa rader försämrar läsbarheten ytterligare.

Folkpartiet

Webbplatsen har stora tillgänglighetsproblem.

De tekniska problemen är bland annat felaktigt konstruerade formulär, felaktiga rubrikstrukturer och brister i sökresultaten som gör webbplatsen svår att använda för många men framförallt hjälpmedelsanvändare, exempelvis personer med motoriska problem, blinda och grava dyslektiker.

Pedagogiskt utgör menyn ett problem, den korslänkar, länkar till pdf-filer och länkar till andra webbplatser direkt och utan förvarning vilket upplevs som ologiskt och svårt att förstå för de flesta användare. För ovana användare och personer med hjälpmedel blir det väldigt svårt.

Blå färg används till mycket i gränssnittet, men enbart en del av de blå texterna är länkade, vilket är omöjligt att förstå för alla användare.

Sidorna är ofta röriga och ostrukturerade. Med två spalter som ofta skiftar i utseende blir läsbarheten låg.

Kristdemokraterna

Webbplatsen har klara tillgänglighetsproblem.

Bland problemen finns dåliga kontraster, menyer och rubriker i versal stil, bilder av text, dåligt formulerade länkar och konstiga placeringar av markeringar i formulär. Detta gör webbplatsen svår för främst synskadade, personer med läs- och skrivproblem samt personer med kognitiva funktionsnedsättningar.

Den språkliga tillgängligheten är så pass låg att många läsare riskerar att utestängas helt. Texterna är dåligt formaterade och språket är onödigt tillkrånglat. Texterna är ovanligt informationstäta, vilket gör läsningen krävande.

Miljöpartiet

Webbplatsen har klara tillgänglighetsproblem.

Hos miljöpartiet är ett av de stora problemen navigeringen som inte tydligt visar var i strukturen användaren är. Navigeringen har länkar som går direkt till andra webbplatser vilka dessutom gör att användaren inte längre kan ta sig tillbaka till mp.se. Det här är svårt för alla användare men särskilt för personer med hjälpmedel, äldre, teknikovana och personer som har läs- och skrivproblem.

Även sökfunktionen utgör ett problem, liksom kontrasterna och formulären, för samma målgrupper. Språkligt har innehållet strukturella problem. Texterna behöver ingresser, korrekta punktlister och kortare rader.

Moderaterna

Webbplatsen har mycket stora tillgänglighetsproblem.

Det här är partiet som har de klart sämsta kontrasterna. Hanteringen av rubriker är inte heller optimal men ett av de allra största tekniska problemen är de undermenyer som består av utfällande listor (exempelvis på sidan ”Vår politik”). Dessa går överhuvudtaget inte att hantera med tangentbordet vilket bland annat utestänger en del användare med motoriska svårigheter och samtliga gravt synskadade och blinda besökare.

Även om undermenyerna när de används som ursprungligen tänkt är relativt tydliga (men placerade till höger) så blir det förvirrande när de vanliga undermenyerna ersätts av banners eller funktioner som har samma uppgift. Det här upplevs som svårt att förstå av många användare.

Språket på webbplatsen är ojämnt. Det finns många svåra eller väldigt svåra texter. Språket har i vissa texter ett internt perspektiv, med svåra ord, fackuttryck och egen terminologi. Det viktigaste i texterna finns ofta i slutet, vilket gör det jobbigt för många läsare.

Socialdemokraterna

Webbplatsen har klara tillgänglighetsproblem.

Det finns avsteg och problem när det gäller formulär, rubriker och navigationen för användare som navigerar med tangentbordet. Formulären utestänger helt vissa grupper av användare.

Menyn har kontraster som är väldigt dåliga och ger problem för alla, men framförallt för synsvaga, färgblinda och personer med läs- och skrivsvårigheter.

Ingresser och underrubriker saknas ofta och det viktigaste kommer ofta sist i texterna. Raderna blir dessutom allt för långa när de har uppåt 90 – 100 tecken per rad, det minskar läsbarheten.

Vänsterpartiet

Webbplatsen har mycket stora tillgänglighetsproblem.

Menyn är besvärlig för användare med nedsatt motorisk förmåga och fungerar mycket ologiskt. Länkar är svåra att se för grupper av användare. Det finns brister i användningen av rubriker och uppmärksningen av bilder. Webbplatsen erbjuder en uppläsningfunktion som fungerar riktigt dåligt.

Texternas struktur ställer till stora problem för alla men framförallt personer med lässvårigheter. Framför allt är raderna alldeles för långa, i princip dubbelt så långa jämfört med vad som rekommenderas. Vissa texter saknar helt styckeindelning och underrubriker, och bildar kompakta textmassor som både ser svårlästa ut och är det för många läsare.

Användarnas olika förutsättningar och behov

Alla människor är olika. Vi har olika bakgrund, egenskaper och behov. Olikheterna beror dels på våra fysiska förutsättningar och dels på situationen. Detta ställer stora krav på utformningen av olika typer av gränssnitt, exempelvis bankomater, biljettautomater och webbaserade gränssnitt. Sitter du vid din vanliga dator har du förhoppningsvis ställt in denna så att du har goda möjligheter att se, läsa och ta till dig informationen. Använder du en dator du inte är van vid eller surfar med din mobiltelefon har du helt andra förutsättningar. Många gånger blir det stora problem att se och förstå gränssnittets uppbyggnad och funktion. Genom att bygga tillgängliga webbplatser fungerar de bättre i alla situationer du kan hamna i.

Några exempel på olika förutsättningar och behov:

Användare med problem att styra datorn

Användare kan ha problem med att styra datorn. Problemet kan bero på ett funktionshinder, exempelvis reumatism, men det kan också bero på utrustningen. Webbplatsen ska gå att styra oberoende av om du har en mus att klicka med eller ett tangentbord att navigera med. Det kallas för "Input Device Independence".

Det finns en rad olika styrhjälpmedel till datorn. Exempelvis talstyrning, ögonstyrning, huvudstyrda möss och fotnavigering. Fungerar gränssnittet "Input Device Independent" så fungerar det även för dessa hjälpmedel.

Många användare har problem med precisionen. Därför är det viktigt att det inte krävs onödigt stor precision för att klicka rätt i gränssnittet. Problemen kan bero på darrehänthet eller att du sitter på ett skumpande tåg. Till denna kategori hör också en stor grupp med personer som har arbetsskador, exempelvis personer med förslitningsskador, belastningsskador eller andra typer av arbetsrelaterade skador.

Användare med problem att tolka och förstå

För att besökaren ska kunna använda gränssnittet krävs att han eller hon förstår vad man ska göra i webbtjänsten. En ovan användare har ofta stora problem med detta eftersom denne kanske inte har sett samma typ av tjänster/lösningar tidigare. Det kan vara svårt att navigera, man glömmer kanske scrollister och har svårt att förstå hierarkier på nätet. Därför är det viktigt att gränssnittet fungerar konsekvent och att länkar och menyer är bra utformade.

Sitter du vid skärmen på en bärbar dator i en mycket ljus miljö är det ofta svårt att uppfatta olika färgskiftningar. Därför är det viktigt att informationen inte är färgkodad så att du måste uppfatta olika nyansskillnader för att göra rätt. Även personer med kognitiva funktionshinder och personer som befinner sig i stressande miljöer har ett stort behov av enkla, tydliga och pedagogiska gränssnitt.

Användare med problem att läsa och tolka skriftlig information

I Sverige finns det många människor som har svårt att läsa och skriva. Det kan handla om lika typer av läs- och skrivsvårigheter, dyslexi, barndomsdöva, personer med annat modersmål än svenska och personer med kognitiva problem. För att hjälpa dessa användare krävs en ren, pedagogisk och anpassningsbar visning i gränssnittet, förutom att texterna bör struktureras med det viktigaste först, hållas korta samt skrivas med ett enkelt språk.

Det finns hjälpmedel som gör det möjligt att ändra hur texten presenteras och hjälpmedel som läser upp text. Men för att hjälpmedlen ska fungera krävs att webbplatsen är tekniskt tillgänglig.

Användare med problem att se

Många svenskar har någon form av synproblem. De flesta kan korrigera synproblemen med glasögon eller linser, men det finns situationer där det ändå inte fungerar. En tillgänglig webbplats ger besökaren möjlighet att ställa in visningen, exempelvis textstorleken. Det är väsentligt för en person med synproblem.

Även om man har perfekt syn kan det ibland vara svårt att se, till exempel om man använder en mindre enhet, exempelvis mobiltelefon eller PDA, sitter i en dålig ljusmiljö eller är trött och stressad.

Personer med kraftigare synskador räknas som funktionshindrade. Dessa användare har många olika typer av hjälpmedel. Till exempel skärmläsare som förmedlar det som visas på skärmen via en talsyntes och/eller en punktskriftsdisplay vilket gör att användaren kan "lyssna" eller "känna" på webbplatsen. Skärmläsare för synskadade skiljer sig från skärmläsare för dyslektiker. En gravt synskadad behöver få struktur, bilder och grafiska objekt presenterade genom skärmläsaren. Andra grupper av synskadade använder förstörande hjälpmedel. För att hjälpmedlen ska fungera krävs det att webbplatsen är tekniskt tillgängligt konstruerad.

Hur många berörs?

Det är svårt att exakt säga hur många personer som har problem att använda en webbplats på grund av bristande tillgänglighet. Om vi för ett ögonblick inskränker oss till gruppen med funktionsnedsättning finns det statistik från Hjälpmedelsinstitutet som visar på stora grupper:

Dyslektiker	600 000
Synskadade	175 000
- varav blinda	14 000
Dövblinda	1 200
Rörelsehindrade	600 000
Reumatiker	800 000
Svårt tal- och språkskadade	40 000
Personer med Neuropsykiatriska/neuropsykologiska problem (DAMP/ MBD, MPD, ADHD, autism)	120 000
Personer med begåvningsnedsättning	400 000
- varav utvecklingsstörda	40 000
- - varav gravt utvecklingsstörda	16 000
Hörselskadade	780 000
Döva	14 000
- varav födda döva	10 000

Källa: Hjälpmedelsinstitutet

Man brukar räkna med att ca 1,3 miljoner människor i Sverige har någon form av funktionsnedsättning. Om vi vill hitta en siffra på hur många som kan tänkas ha problem att använda webben tillkommer en rad grupper. Exempelvis människor med svenska som andraspråk, äldre användare, teknikovana användare och personer med koncentrationssvårigheter. Dessutom bör vi räkna in personer som har problem i olika situationer, exempelvis för att de för tillfället använder en mindre enhet (exempelvis mobiltelefon) eller sitter i en dålig ljus- eller ljudmiljö. Sammantaget är det en stor grupp människor som har svårt att använda vissa webbplatser. Man kan fråga sig hur en "normalanvändare" egentligen ser ut.

Funka Nu AB

Funka startade som ett projekt inom handikapprörelsen. I dag är Funka marknadsledande inom området tillgänglighet med 80 procent av Sveriges myndigheter som kunder. Sedan år 2000 är vi ett privatägt bolag och vår nära relation till handikapprörelsen innebär en unik kvalitetskontroll.

Funkas arbete sätter normer för utveckling och analys samt utformar krav vad gäller tillgänglighet. Vi finns med i de flesta internationella arbetsgrupper av betydelse och genomför regelbundet egna undersökningar. Funka driver därmed tillgänglighetsfrågan aktivt både i Sverige och EU.

Funkas konsulter har varit med och tagit fram Handikappombudsmannens riktlinjer för en tillgänglig statsförvaltning och Vervas Vägledning för 24-timmarswebben. I Vägledningen har vi inarbetat Funkas metodik i avsnittet om tillgänglighet. Funka har dessutom drivit fram rekommendationer kring snabbkommandon och ikoner.

Funka är EPiServer Solution Partner, Microsoft Partner och Adobe Certified Training Provider. Vi står bakom Funkaportalen, en mötesplats för funktionshinderfrågor.

Bolagsfakta

Styrelsens säte: Stockholm

Styrelsen består av: Jan Friedman (ordförande), Mats Wennberg, Lennart Engelhardt och Johan Jakobsson.

Antal anställda: 13

Omsättning 2008: 13 MSEK

www.funkanu.se